



ПОСТАНОВЛЕНИЕ
АДМИНИСТРАЦИИ
НЫТВЕНСКОГО ГОРОДСКОГО ОКРУГА

16.09.2020

№ 309

Об утверждении административного регламента по предоставлению муниципальной услуги «Выдача акта освидетельствования проведения основных работ по строительству (реконструкции) объекта индивидуального жилищного строительства с привлечением средств материнского (семейного) капитала»

В соответствии с Федеральным законом от 27.07.2010 № 210-ФЗ «Об организации предоставления государственных и муниципальных услуг», Указом Президента Российской Федерации от 07.05.2012 № 601 «Об основных направлениях совершенствования системы государственного управления»

ПОСТАНОВЛЯЮ:

1. Утвердить административный регламент по предоставлению муниципальной услуги «Выдача акта освидетельствования проведения основных работ по строительству (реконструкции) объекта индивидуального жилищного строительства с привлечением средств материнского (семейного) капитала».
2. Постановление обнародовать на официальном сайте Нытвенского городского округа.
3. Постановление вступает в силу со дня обнародования.
4. Контроль за исполнением постановления возложить на заместителя главы администрации Нытвенского городского округа, начальника Управления земельно-имущественных отношений и градостроительства.

И.о. главы администрации городского округа

А.А. Безматерных

УТВЕРЖДЕН
постановлением администрации
Нытвенского городского округа
от 16.09.2020 № 309

**АДМИНИСТРАТИВНЫЙ РЕГЛАМЕНТ
предоставления муниципальной услуги
«Выдача акта освидетельствования проведения основных работ
по строительству (реконструкции) объекта индивидуального жилищного
строительства с привлечением средств материнского (семейного)
капитала»**

I. Общие положения

**1.1. Предмет регулирования административного
регламента**

Административный регламент по предоставлению муниципальной услуги «Выдача акта освидетельствования проведения основных работ по строительству (реконструкции) объекта индивидуального жилищного строительства с привлечением средств материнского (семейного) капитала» (далее соответственно – административный регламент, муниципальная услуга) разработан в целях повышения качества предоставления муниципальной услуги, и определяет последовательность и сроки действий (административных процедур), порядок и формы контроля предоставления муниципальной услуги, порядок и формы обжалования решений и действий (бездействия) органа, предоставляющего муниципальную услугу, а также должностных лиц, муниципальных служащих, участвующих в предоставлении муниципальной услуги.

1.2.Круг заявителей

1.2.1. В качестве заявителей выступают заинтересованные физические лица, получившего государственный сертификат на материнский (семейный) капитал (далее – заявители).

1.2.2. От имени Заявителя могут выступать лица, имеющие право в соответствии с законодательством Российской Федерации представлять интересы Заявителя, либо лица, уполномоченные Заявителем в порядке, установленном законодательством Российской Федерации.

**1.3.Требования к порядку информирования о предоставлении
муниципальной услуги**

1.3.1. Информация о месте нахождения, графике работы, справочных телефонах, адресе официального сайта в информационно-телекоммуникационной сети «Интернет» (далее соответственно – официальный сайт, сеть «Интернет») органа, предоставляющего муниципальную услугу.

Отдел градостроительства управления земельно-имущественных отношений и градостроительства администрации Нытвенского городского округа (далее – отдел градостроительства - орган, предоставляющий муниципальную услугу), расположен по адресу: Пермский край, г. Нытва, ул. Карла Либкнехта, 2а.

График работы:

понедельник - четверг с 8:00 до 17:15,
пятница с 8:00 до 16:00,
перерыв с 12:00 до 13:00,
суббота, воскресенье - выходные дни.

Справочные телефоны: 8 (34272) 3-20-40.

Приемные часы отдела градостроительства Управления имуществом:

понедельник с 8:00 ч. до 17:15 ч.
вторник с 8:00 ч. до 17:15 ч.
среда с 8:00 ч. до 17:15 ч.
четверг с 8:00 ч. до 17:15 ч.
пятница с 8:00 ч. до 16:00 ч.

Адрес официального сайта органа, предоставляющего муниципальную услугу, в сети «Интернет», содержащего информацию о порядке предоставления муниципальной услуги: <http://nytva.permarea.ru>.

Адрес федеральной государственной информационной системы «Единый портал государственных и муниципальных услуг (функций)»: <http://www.gosuslugi.ru/> (далее – Единый портал).

Адрес электронной почты для направления обращений по вопросам предоставления муниципальной услуги: admnytva@permkrai.ru.

1.3.2. Информация о месте нахождения, графике работы, справочных телефонах, адресе сайта в сети «Интернет» организаций, участвующих в предоставлении муниципальной услуги.

Заявители вправе получить муниципальную услугу через краевое государственное автономное учреждение «Пермский краевой многофункциональный центр предоставления государственных и муниципальных услуг» (далее - МФЦ) в соответствии с соглашением о взаимодействии, заключенным между МФЦ и органом, предоставляющим муниципальную услугу (далее – соглашение о взаимодействии), с момента вступления в силу соглашения о взаимодействии.

Информация о местонахождении, справочных телефонах и графиках работы филиалов МФЦ содержится на официальном сайте МФЦ: <http://mfc.permkrai.ru/>.

1.3.3. Информация по вопросам предоставления муниципальной услуги,

и услуг, которые являются необходимыми и обязательными для предоставления муниципальной услуги, предоставляется:

1.3.3.1. на информационных стендах или информационном терминале в здании органа, предоставляющего муниципальную услугу;

1.3.3.2. на официальном сайте;

1.3.3.3. на Едином портале;

1.3.3.4. посредством публикации в средствах массовой информации, издания информационных материалов (брошюр и буклетов);

1.3.3.5. с использованием средств телефонной связи;

1.3.3.6. при личном обращении в орган, предоставляющий муниципальную услугу, МФЦ.

1.3.4. Заявитель имеет право на получение информации о ходе предоставления муниципальной услуги с использованием средств телефонной связи, электронной почты, Единого портала.

1.3.5. На информационных стендах или информационном терминале в здании органа, предоставляющего муниципальную услугу, размещается следующая информация:

1.3.5.1. извлечения из нормативных правовых актов, содержащих нормы, регламентирующие деятельность по предоставлению муниципальной услуги;

1.3.5.2. извлечения из текста административного регламента;

1.3.5.3. блок-схема предоставления муниципальной услуги;

1.3.5.4. перечни документов, необходимых для предоставления муниципальной услуги;

1.3.5.5. перечень услуг, которые являются необходимыми и обязательными для предоставления муниципальной услуги;

1.3.5.6. образцы оформления документов, необходимых для предоставления муниципальной услуги, и требования к ним;

1.3.5.7. информация о местонахождении, справочных телефонах, адресе официального сайта и электронной почты, графике работы органа, предоставляющего муниципальную услугу;

1.3.5.8. график приема заявителей должностными лицами, муниципальными служащими органа, предоставляющего муниципальную услугу;

1.3.5.9. информация о сроках предоставления муниципальной услуги;

1.3.5.10. основания для отказа в приеме документов, необходимых для предоставления муниципальной услуги;

1.3.5.11. основания для отказа в предоставлении муниципальной услуги;

1.3.5.12. порядок информирования о ходе предоставления муниципальной услуги;

1.3.5.13. порядок получения консультаций;

1.3.5.14. порядок обжалования решений, действий (бездействия) органа, предоставляющего муниципальную услугу, должностных лиц, муниципальных служащих органа, предоставляющего муниципальную услугу;

1.3.5.15. иная информация необходимая для предоставления муниципальной услуги.

II. Стандарт предоставления муниципальной услуги

2.1. Наименование муниципальной услуги

"Выдача акта освидетельствования проведения основных работ по строительству (реконструкции) объекта индивидуального жилищного строительства с привлечением средств материнского (семейного) капитала".

2.2. Наименование органа местного самоуправления, предоставляющего муниципальную услугу

2.2.1. Органом, уполномоченным на предоставление муниципальной услуги, является отдел градостроительства управления имуществом администрации Нытвенского городского округа (далее - орган, предоставляющий муниципальную услугу).

2.2.2. При предоставлении муниципальной услуги орган, предоставляющий муниципальную услугу осуществляет взаимодействие с:

- Управлением Федеральной службы государственной регистрации, кадастра и картографии по Пермскому краю;

2.2.3. Орган, предоставляющий муниципальную услугу, не вправе требовать от заявителя:

2.2.3.1. представления документов и информации или осуществления действий, представление или осуществление которых не предусмотрено нормативными правовыми актами, регулирующими отношения, возникающие

в связи с предоставлением муниципальной услуги;

2.2.3.2. представления документов и информации, в том числе подтверждающих внесение заявителем платы за предоставление муниципальной услуги, которые находятся в распоряжении органа предоставляющего муниципальные услуги, иных государственных органов, органов местного самоуправления, либо подведомственных государственным органам или органам местного самоуправления организаций, участвующих

в предоставлении предусмотренных частью 1 статьи 1 Федерального закона от 27 июля 2010 г. № 210-ФЗ «Об организации предоставления государственных и муниципальных услуг» государственных и муниципальных услуг, в соответствии с нормативными правовыми актами Российской Федерации, нормативными правовыми актами Пермского края, муниципальными правовыми актами, за исключением документов, включенных

в определенной частью 6 статьи 7 вышеназванного федерального закона перечень документов. Заявитель вправе представить указанные документы и информацию в орган, предоставляющий муниципальную услугу, по собственной инициативе;

2.2.3.3. осуществления действий, в том числе согласований, необходимых

для предоставления муниципальной услуги и связанных с обращением в иные государственные органы, органы местного самоуправления, организации,

за исключением получения услуг и получения документов и информации, предоставляемых в результате предоставления услуг, которые являются необходимыми и обязательными для предоставления муниципальной услуги.

2.3. Описание результата предоставления муниципальной услуги

2.3.1. Результатом предоставления муниципальной услуги является:

2.3.1.1. выдача акта освидетельствования проведения основных работ по строительству (реконструкции) объекта индивидуального жилищного строительства с привлечением средств материнского (семейного) капитала.

2.3.1.2. отказ в выдаче акта освидетельствования проведения основных работ по строительству (реконструкции) объекта индивидуального жилищного строительства с привлечением средств материнского (семейного) капитала

2.4. Срок предоставления муниципальной услуги

2.4.1. Общий срок предоставления муниципальной услуги составляет 10 рабочих дней.

2.4.2. Срок принятия решения о предоставлении муниципальной услуги составляет 3 дня.

Срок принятия решения о предоставлении муниципальной услуги в случае направления заявителем документов, необходимых в соответствии с нормативными правовыми актами для предоставления муниципальной услуги, через МФЦ исчисляется со дня передачи МФЦ таких документов в орган, предоставляющий муниципальную услугу.

2.4.3. Приостановление предоставления данной муниципальной услуги не предусмотрено нормативно правовыми актами Российской Федерации, Пермского края.

2.5. Перечень нормативных правовых актов, регулирующих отношения, возникающие в связи с предоставлением муниципальной услуги

2.5.1. Предоставление муниципальной услуги "Выдача акта освидетельствования проведения основных работ по строительству (реконструкции) объекта индивидуального жилищного строительства с привлечением средств материнского (семейного) капитала" осуществляется в соответствии с:

Конституцией Российской Федерации, принятой всенародным голосованием 12 декабря 1993 г;

- Федеральным законом от 6 октября 2003 г. № 131-ФЗ «Об общих принципах организации местного самоуправления в Российской Федерации»;

- Федеральным законом от 27 июля 2010 г. № 210-ФЗ «Об организации предоставления государственных и муниципальных услуг»;

- Федеральным законом от 27 июля 2006 г. № 149-ФЗ «Об информации, информационных технологиях и о защите информации»;

- Федеральным законом от 06.04.2011 г. № 63-ФЗ «Об электронной подписи»;

- Гражданским кодексом Российской Федерации (часть первая) от 30.11.1994г.№ 51-ФЗ;

- Градостроительным кодексом Российской Федерации;

- Решением Думы Нытвенского городского округа от 20.12.2019 № 127 «Об утверждении Положения об Управлении земельно-имущественных отношений и градостроительства администрации Нытвенского городского округа;

- Постановлением администрации Нытвенского городского округа от 20.04.2020 № 107 «Об утверждении порядка разработки и утверждения административных регламентов предоставления муниципальных услуг и порядка проведения экспертизы проектов административных регламентов предоставления муниципальных услуг администрации Нытвенского городского округа».

2.6. Исчерпывающий перечень документов, необходимых в соответствии с нормативными правовыми актами для предоставления муниципальной услуги

2.6.1. Исчерпывающий перечень документов, необходимых для предоставления муниципальной услуги:

2.6.1.1. Заявление о выдаче акта освидетельствования проведения основных работ по строительству (реконструкции) объекта индивидуального жилищного строительства, по форме согласно приложению 1 к административному регламенту;

2.6.1.2. Копия документа, удостоверяющего личность заявителя (заявителей), либо личность представителя;

2.6.1.3. Заверенная заявителем копия документа, удостоверяющего права (полномочия) представителя.

2.6.2. В заявлении о выдаче акта освидетельствования указываются:

- ФИО, адрес регистрации, адрес фактического проживания, паспортные данные, контактный телефон, адрес электронной почты;

- для представителя заявителя: ФИО, адрес регистрации, адрес фактического проживания, паспортные данные, реквизиты документа, на основании которого представитель уполномочен действовать от имени заявителя, контактный телефон, адрес электронной почты;

- просьба о предоставлении муниципальной услуги;

- способ получения результата муниципальной услуги;

- перечень прилагаемых к заявлению документов;

- подпись заявителя либо его уполномоченного представителя;

2.7. Исчерпывающий перечень оснований для отказа в приеме документов, необходимых для предоставления муниципальной услуги

Основанием для отказа в приеме документов, необходимых для предоставления муниципальной услуги, является предоставление документов, имеющих подчистки либо приписки, зачеркнутые слова и иные неоговоренные исправления, а также документов, исполненных карандашом

2.8. Исчерпывающий перечень оснований для приостановления предоставления муниципальной услуги

Основанием для приостановления предоставления муниципальной услуги является отсутствие ответа заявителя в течение 3 рабочих дней с момента направления ему запроса на согласование времени проведения осмотра объекта капитального строительства.

2.9. Исчерпывающий перечень оснований для отказа в предоставлении муниципальной услуги

2.9.1. Основанием для отказа в предоставлении муниципальной услуги является:

2.9.1.1. в ходе освидетельствования проведения основных работ по строительству объекта индивидуального жилищного строительства (монтаж фундамента, возведение стен и кровли) будет установлено, что такие работы не выполнены в полном объеме;

2.9.1.2. в ходе освидетельствования проведения работ по реконструкции объекта индивидуального жилищного строительства будет установлено, что в результате таких работ общая площадь жилого помещения не увеличивается либо увеличивается менее чем на учетную норму площади жилого помещения, устанавливаемую в соответствии с жилищным законодательством Российской Федерации.

2.10. Порядок, размер и основания взимания государственной пошлины или иной платы, взимаемой за предоставление муниципальной услуги

Государственная пошлина, иная плата за предоставление муниципальной услуги не взимается.

2.11. Максимальный срок ожидания в очереди при подаче заявления на предоставление муниципальной услуги и при получении результата предоставления муниципальной услуги

2.11.1. Максимальное время ожидания в очереди при подаче заявления и документов, обязанность по представлению которых возложена на Заявителя, для предоставления муниципальной услуги не должно превышать 15 минут.

2.11.2. Максимальное время ожидания в очереди при получении результата предоставления муниципальной услуги не должно превышать 15 минут.

2.12. Срок регистрации заявления о предоставлении муниципальной услуги

2.12.1. Заявление и документы, обязанность по представлению которых возложена на Заявителя для предоставления муниципальной услуги, в том числе в электронной форме, подлежат регистрации в день поступления.

2.12.2. Заявление и документы, обязанность по представлению которых возложена на Заявителя, для предоставления муниципальной услуги, поданное в МФЦ, подлежат регистрации в день поступления.

2.13. Требования к помещениям, в которых предоставляются муниципальные услуги, к залу ожидания, местам для заполнения запросов о предоставлении государственной или муниципальной услуги, информационным стендам с образцами их заполнения и перечнем документов, необходимых для предоставления каждой государственной

или муниципальной услуги, в том числе к обеспечению доступности для инвалидов указанных объектов в соответствии с законодательством Российской Федерации о социальной защите инвалидов

2.13.1. Здание, в котором предоставляется муниципальная услуга, должно находиться в зоне пешеходной доступности от остановок общественного транспорта. Вход в здание должен быть оборудован удобной лестницей

с поручнями, а также пандусами для беспрепятственного передвижения инвалидов колясок, детских колясок.

2.13.2. Прием Заявителей осуществляется в специально выделенных для этих целей помещениях.

Места ожидания и приема Заявителей (их представителей) должны соответствовать комфортным условиям для Заявителей (их представителей), в том числе для лиц с ограниченными возможностями здоровья, и оптимальным условиям работы специалистов.

Места для приема Заявителей (их представителей) должны быть оборудованы информационными табличками (вывесками) с указанием: номера кабинета (окна);

фамилии, имени, отчества и должности специалиста, осуществляющего предоставление муниципальной услуги или информирование о предоставлении муниципальной услуги.

Места ожидания должны быть оборудованы стульями, кресельными секциями, скамьями (банкетками). Количество мест ожидания определяется исходя из фактической нагрузки и возможностей для их размещения в здании, но не может составлять менее 5 мест.

Места для заполнения документов должны быть оборудованы стульями, столами (стойками) и обеспечены образцами заполнения документов, бланками документов и канцелярскими принадлежностями.

2.13.3. Информационные стенды должны содержать полную и актуальную информацию о порядке предоставления муниципальной услуги. Тексты информационных материалов, которые размещаются на информационных стендах в соответствии с пунктом 1.3.4. административного регламента, печатаются удобным для чтения шрифтом, без исправлений, с выделением наиболее важной информации полужирным начертанием или подчеркиванием.

2.13.4. Орган, предоставляющий муниципальную услугу, обеспечивает инвалидам (включая инвалидов, использующих кресла-коляски и собак-проводников):

2.13.4.1. условия для беспрепятственного доступа к объектам социальной, инженерной и транспортной инфраструктур (жилым, общественным

и производственным зданиям, строениям и сооружениям, включая те, в которых расположены физкультурно-спортивные организации, организации культуры и другие организации), к местам отдыха и к предоставляемым в них услугам;

2.13.4.2. условия для беспрепятственного пользования железнодорожным, воздушным, водным транспортом, автомобильным транспортом и городским наземным электрическим транспортом в городском, пригородном, междугородном сообщении, средствами связи и информации (включая средства, обеспечивающие дублирование звуковыми сигналами световых сигналов светофоров и устройств, регулирующих движение пешеходов через транспортные коммуникации);

2.13.4.3. возможность самостоятельного передвижения по территории, на которой расположены объекты социальной, инженерной и транспортной инфраструктур, входа в такие объекты и выхода из них, посадки в транспортное средство и высадки из него, в том числе с использованием кресла-коляски;

2.13.4.4. допуск сурдопереводчика и тифлосурдопереводчика;

2.13.4.5. допуск на объекты социальной, инженерной и транспортной инфраструктур собаки-проводника при наличии документа, подтверждающего ее специальное обучение и выдаваемого по форме и в порядке, которые определяются федеральным органом исполнительной власти, осуществляющим функции по выработке и реализации государственной политики и нормативно-правовому регулированию в сфере социальной защиты населения;

2.13.4.6. оказание работниками организаций, предоставляющих услуги населению, помощи инвалидам в преодолении барьеров, мешающих получению ими услуг наравне с другими лицами.

2.14. Показатели доступности и качества муниципальной услуги

2.14.1. Показатели доступности и качества предоставления муниципальной услуги:

2.14.1.1. количество взаимодействий заявителя с должностными лицами, муниципальными служащими при предоставлении муниципальной услуги не превышает 2 раз, продолжительность - не более 15 минут;

2.14.1.2. возможность получения муниципальной услуги в МФЦ в соответствии с соглашением о взаимодействии, заключенным между МФЦ и органом местного самоуправления

муниципального образования Пермского края, с момента вступления в силу соглашения о взаимодействии;

2.14.1.3. соответствие информации о порядке предоставления муниципальной услуги в местах предоставления муниципальной услуги на информационных стендах, официальном сайте, Едином портале требованиям нормативных правовых актов Российской Федерации, Пермского края;

2.14.1.4. возможность получения заявителем информации о ходе предоставления муниципальной услуги по электронной почте, на Едином портале;

2.14.1.5. соответствие мест предоставления муниципальной услуги (мест ожидания, мест для заполнения документов) требованиям раздела 2.15. административного регламента.

2.15. Иные требования, в том числе учитывающие особенности предоставления муниципальной услуги в многофункциональных центрах предоставления государственных и муниципальных услуг и особенности предоставления муниципальной услуги в электронной форме

2.15.1. Информация о муниципальной услуге:

2.15.1.1. внесена в реестр муниципальных услуг (функций), предоставляемых органами местного самоуправления муниципальных образований Пермского края;

2.15.1.2. размещена на Едином портале.

2.15.2. Заявитель (его представитель) вправе направить документы, указанные в разделе 2.6. административного регламента, в электронной форме следующими способами:

2.15.2.1. по электронной почте органа, предоставляющего муниципальную услугу

2.15.3. Заявление и документы, необходимые для предоставления муниципальной услуги, представляемые в форме электронных документов, подписываются электронной подписью, вид которой предусмотрен законодательством Российской Федерации.

2.15.4. Заявитель вправе подать документы, указанные в разделе 2.6. административного регламента, в МФЦ в соответствии с соглашением о взаимодействии, заключенным между МФЦ и органом местного самоуправления муниципального образования Пермского края, с момента вступления в силу соглашения о взаимодействии.

III. Состав, последовательность и сроки выполнения административных процедур, требования к порядку их выполнения, в том числе особенности выполнения административных процедур в электронной форме, а также

особенности выполнения административных процедур
в многофункциональных центрах

3.1. Организация предоставления муниципальной услуги

3.1.1. Организация предоставления муниципальной услуги включает в себя следующие административные процедуры:

3.1.1.1. Прием и регистрация заявления и документов, необходимых для предоставления муниципальной услуги.

3.1.1.2. Формирование и направление межведомственного запроса о предоставлении документов и сведений, необходимых для предоставления муниципальной услуги;

3.1.1.3. Рассмотрение документов, необходимых для предоставления муниципальной услуги и проведение осмотра объекта индивидуального жилищного строительства.

3.1.1.4. Направление (выдача) заявителю результата предоставления муниципальной услуги.

3.2. Блок-схема предоставления муниципальной услуги

3.2.1. Блок-схемы предоставления муниципальной услуги приведена в Приложении № 2 к настоящему административному регламенту.

3.3. Прием и регистрация заявления и документов, необходимых для предоставления муниципальной услуги

3.3.1. Основанием для начала административной процедуры является подача заявителем (его представителем) заявления о предоставлении муниципальной услуги, документов, необходимых для предоставления муниципальной услуги.

Заявление о предоставлении муниципальной услуги и документы, необходимые для предоставления муниципальной услуги, могут быть представлены заявителем (его представителем):

3.3.1.1. при личном обращении в орган, предоставляющий муниципальную услугу;

3.3.1.2. в электронной форме, если это не запрещено законом;

3.3.1.3. посредством почтовой связи на бумажном носителе.

3.3.1.4. при обращении в МФЦ, в соответствии с соглашением о взаимодействии, заключенным между МФЦ и органом, предоставляющим муниципальную услугу, с момента вступления в силу соглашения о взаимодействии.

3.3.2. Ответственным за исполнение административной процедуры является специалист отдела градостроительства управления имуществом - органа, предоставляющего муниципальную услугу, в соответствии

с должностными обязанностями (далее – ответственный за исполнение административной процедуры).

3.3.3. Заявление о предоставлении муниципальной услуги, в том числе в электронной форме, подлежит регистрации в день его поступления в орган, предоставляющий муниципальную услугу.

3.3.4. Ответственный за исполнение административной процедуры выполняет следующие действия:

3.3.4.1. устанавливает предмет обращения;

3.3.4.2. проверяет представленные документы на соответствие требованиям, установленным разделом 2.6 настоящего административного регламента.

При установлении несоответствия представленных документов требованиям административного регламента, ответственный за исполнение административной процедуры уведомляет заявителя, либо его представителя о наличии препятствий для приема документов, объясняет заявителю содержание выявленных недостатков в представленных документах, предлагает принять меры по их устранению.

Если недостатки, препятствующие приему документов, могут быть устранены в ходе приема, они устраняются незамедлительно.

В случае невозможности устранения выявленных недостатков в течение приема, документы возвращаются заявителю.

По требованию заявителя ответственный за исполнение административной процедуры готовит письменный мотивированный отказ в приеме документов.

Принятие органом, предоставляющим муниципальную услугу, решения об отказе в приеме документов, необходимых для предоставления муниципальной услуги не препятствует повторному обращению заявителя за предоставлением муниципальной услуги после устранения причин, послуживших основанием для принятия органом, предоставляющим муниципальную услугу, указанного решения;

3.3.4.3. направляет на регистрацию заявление о предоставлении муниципальной услуги с представленными документами в соответствии с требованиями нормативных правовых актов, правил делопроизводства, установленных в органе, предоставляющем муниципальную услугу;

3.3.5. В случае подачи заявления в электронной форме через Единый портал, заявление о предоставлении муниципальной услуги с прикрепленными к нему сканированными копиями документов поступает ответственному за исполнение административной процедуры.

После поступления запроса о предоставлении муниципальной услуги специалистом, ответственным за исполнение административной процедуры,

в личном кабинете на Едином портале отображается статус заявки «Принято от заявителя».

3.3.5.1. Ответственный за исполнение административной процедуры проверяет заявление о предоставлении муниципальной услуги, представленные документы на соответствие требованиям раздела 2.6 настоящего административного регламента.

Если представленные документы не соответствуют установленным требованиям, ответственный за исполнение административной процедуры готовит уведомление об отказе в приеме документов. В личном кабинете на Едином портале отображается статус «Отказ», в поле «Комментарий» отображается текст «В приеме документов отказано», а также указывается причина отказа в приеме документов.

В случае соответствия документов установленным требованиям, Ответственный за исполнение административной процедуры направляет заявление с приложенными документами на регистрацию.

В личном кабинете на Едином портале отображается статус «Промежуточные результаты от ведомства», в поле «Комментарий» отображается текст следующего содержания: «Ваше заявление принято в работу».

3.3.6. Результатом административной процедуры является регистрация заявления о предоставлении муниципальной услуги и документов заявителя в установленном порядке или отказ в приеме документов по основаниям, установленным разделом 2.7 настоящего административного регламента.

3.4. Рассмотрение документов, необходимых для предоставления муниципальной услуги и проведение осмотра объекта индивидуального жилищного строительства

3.4.1. Основанием для начала административной процедуры является получение ответственным за исполнение административной процедуры должностным лицом, муниципальным служащим органа, предоставляющего муниципальную услугу, зарегистрированного заявления о предоставлении муниципальной услуги и документов.

3.4.2. Ответственным за исполнение административной процедуры является специалист отдела градостроительства управления имуществом - органа, предоставляющего муниципальную услугу, в соответствии с должностными обязанностями (далее – ответственный за исполнение административной процедуры).

3.4.3. Ответственный за исполнение административной процедуры:

3.4.3.1. рассматривает заявление о предоставлении муниципальной услуги и документы на соответствие требованиям законодательства Российской Федерации, удостоверюсь, что:

3.4.3.1.1. документы предоставлены в полном объеме, в соответствии с законодательством Российской Федерации и пунктом 2.6 настоящего административного регламента;

3.4.3.1.2. документы в установленных законодательством случаях нотариально заверены, скреплены печатями, имеют надлежащие подписи сторон или определенных законодательством Российской Федерации должностных лиц.

3.4.3.2. не позднее дня, следующего за поступлением заявления о предоставлении услуги, рассматривает заявление о предоставлении муниципальной услуги и документы, представленные заявителем и согласует дату проведения осмотра с заявителем и с застройщиком;

3.4.3.3. не позднее 4 рабочих дней с момента поступления заявления о предоставлении услуги проводит осмотр объекта;

3.4.3.4. по результатам осмотра в срок не позднее 3 рабочих дней с момента проведения осмотра объекта готовит проект акта освидетельствования либо отказа в выдаче акта освидетельствования;

3.4.3.5. обеспечивает прохождение процедуры согласования и подписания проекта.

3.4.4. Результатом административной процедуры является:

- выдача акта освидетельствования;
- отказ в выдаче акта освидетельствования.

3.4.5. Максимальный срок выполнения административной процедуры – не более 4 рабочих дней со дня получения заявления.

3.5. Направление заявителю решения о предоставлении (об отказе в предоставлении) муниципальной услуги

3.5.1. Основанием для начала административной процедуры является поступление подписанного акта освидетельствования (отказа в выдаче акта освидетельствования) специалисту, ответственному за выдачу (направление) результатов муниципальной услуги заявителю.

3.5.2. Выдачу (направление заявителю способом, указанном в заявлении о предоставлении муниципальной услуги, в том числе в электронной форме) акта освидетельствования (отказа в выдаче акта освидетельствования) осуществляет ответственный за исполнения административной процедуры.

В случае предоставления услуги с использованием Единого портала информация о результате предоставления муниципальной услуги поступает в личный кабинет заявителя.

3.5.3. Административная процедура выполняется в срок не позднее дня, следующего за днем регистрации акта освидетельствования (отказа в выдаче акта освидетельствования).

3.5.4. Результатом административной процедуры является выдача (направление) заявителю результата предоставления муниципальной услуги.

IV. Формы контроля за исполнением административного регламента

4.1. Порядок осуществления текущего контроля за соблюдением и исполнением должностными лицами, муниципальными служащими органа, предоставляющего муниципальную услугу, положений регламента и иных нормативных правовых актов, устанавливающих требования к предоставлению муниципальной услуги, а также принятием ими решений

4.1.1. Общий контроль предоставления муниципальной услуги возложен на главу городского округа – главу администрации Нытвенского городского округа – руководителя органа, предоставляющего муниципальную услугу в соответствии с должностными обязанностями.

4.1.2. Текущий контроль соблюдения последовательности и сроков исполнения административных действий и выполнения административных процедур, определенных административным регламентом, осуществляется начальником управления имуществом органа, предоставляющего муниципальную услугу, в соответствии с должностными обязанностями.

4.2. Порядок и периодичность осуществления плановых и внеплановых проверок полноты и качества предоставления муниципальной услуги, в том числе порядок и формы контроля за полнотой и качеством предоставления муниципальной услуги

4.2.1. Контроль за полнотой и качеством предоставления муниципальной услуги включает в себя проведение плановых и внеплановых проверок, выявление и устранение нарушений прав граждан и юридических лиц, рассмотрение, принятие решений и подготовку ответов на обращения заявителей, содержащих жалобы на решения, действия (бездействие) должностных лиц.

4.2.2. Проверки полноты и качества предоставления муниципальной услуги осуществляются на основании решения главы администрации Нытвенского городского округа.

Контроль осуществляется в форме проверок. Периодичность проведения проверок носит плановый характер (осуществляется 1 раз в год)

и может носить внеплановый характер (по конкретному обращению заявителей).

При проверке могут рассматриваться все вопросы, связанные с предоставлением государственной услуги (комплексные проверки) или отдельные вопросы (тематические проверки).

4.2.3. Основаниями для проведения внеплановых проверок полноты и качества предоставления муниципальной услуги являются:

4.2.3.1. поступление информации о нарушении положений административного регламента;

4.2.3.2. поручение руководителя органа, предоставляющего муниципальную услугу.

4.2.4. Результаты проверки оформляются актом, в котором отмечаются выявленные недостатки и предложения по их устранению.

4.2.5. По результатам проведенных проверок в случае выявления нарушений прав заявителей осуществляется привлечение виновных лиц к ответственности в соответствии с законодательством Российской Федерации.

4.3. Требования к порядку и формам контроля за предоставлением муниципальной услуги, в том числе со стороны граждан, их объединений и организаций

4.3.1. Должностные лица, муниципальные служащие органа, предоставляющего муниципальную услугу, несут персональную ответственность за правильность и обоснованность принятых решений. Также они несут персональную ответственность за соблюдение сроков и установленного порядка предоставления муниципальной услуги.

4.3.2. Персональная ответственность должностных лиц, муниципальных служащих органа, предоставляющего муниципальную услугу, закрепляется в должностных инструкциях в соответствии с требованиями законодательства Российской Федерации.

4.3.3. Контроль за предоставлением муниципальной услуги, в том числе со стороны граждан, их объединений и организаций осуществляется путем получения информации о наличии в действиях (бездействии) должностных лиц, муниципальных служащих, а также в принимаемых ими решениях нарушений положений нормативных правовых актов, устанавливающих требования к предоставлению муниципальной услуги и административного регламента.

4.3.4. Для осуществления контроля за предоставлением муниципальной услуги граждане, их объединения и организации имеют право направлять в орган, предоставляющий муниципальную услугу, индивидуальные

и коллективные обращения с предложениями, рекомендациями по совершенствованию качества и порядка предоставления муниципальной услуги, а также заявления и жалобы с сообщением о нарушении должностными лицами, муниципальными служащими, предоставляющими муниципальную услугу, требований административного регламента, законов и иных нормативных правовых актов.

V. Досудебный (внесудебный) порядок обжалования решений и действий (бездействия) органа, предоставляющего муниципальную услугу, а также его должностных лиц (муниципальных служащих)

5.1. Информация для заявителя о его праве подать жалобу на решение и (или) действие (бездействие) органа, предоставляющего муниципальную услугу, должностных лиц органа, предоставляющего муниципальную услугу, либо муниципальных служащих

5.1.1. Заявитель имеет право на обжалование действий (бездействия) и решений органа, предоставляющего муниципальную услугу, должностных лиц органа, предоставляющего муниципальную услугу, либо муниципальных служащих в досудебном (внесудебном) порядке.

5.2. Предмет жалобы

5.2.1. Заявитель имеет право обратиться с жалобой, в том числе в следующих случаях:

5.2.1.1. нарушение срока регистрации запроса заявителя о предоставлении муниципальной услуги;

5.2.1.2. нарушение срока предоставления муниципальной услуги;

5.2.1.3. требование представления заявителем документов, не предусмотренных нормативными правовыми актами Российской Федерации, Пермского края, муниципальными правовыми актами для предоставления муниципальной услуги;

5.2.1.4. отказ в приеме документов у заявителя, представление которых предусмотрено нормативными правовыми актами Российской Федерации, Пермского края, муниципальными правовыми актами для предоставления муниципальной услуги;

5.2.1.5. отказ в предоставлении муниципальной услуги, если основания для отказа не предусмотрены федеральными законами и принятыми в соответствии с ними иными нормативными правовыми актами Российской Федерации, Пермского края, муниципальными правовыми актами;

5.2.1.6. требование с заявителя при предоставлении муниципальной услуги платы, не предусмотренной нормативными правовыми актами

Российской Федерации, Пермского края, муниципальными правовыми актами;

5.2.1.7. отказ органа, предоставляющего муниципальную услугу, его должностного лица, муниципального служащего в исправлении допущенных опечаток и ошибок в выданных в результате предоставления муниципальной услуги документах либо нарушение установленного срока таких исправлений.

5.2.2. Жалоба должна содержать:

5.2.2.1. наименование органа, предоставляющего муниципальную услугу, должностного лица, муниципального служащего, решения и действия (бездействие) которых обжалуются;

5.2.2.2. фамилию, имя, отчество (при наличии), сведения о месте жительства заявителя - физического лица либо наименование, сведения о месте нахождения заявителя - юридического лица, а также номер (номера) контактного телефона, адрес (адреса) электронной почты (при наличии) и почтовый адрес, по которым должен быть направлен ответ заявителю;

5.2.2.3. сведения об обжалуемых решениях и действиях (бездействии) органа, предоставляющего муниципальную услугу, его должностного лица либо муниципального служащего;

5.2.2.4. доводы, на основании которых заявитель не согласен с решением и действием (бездействием) органа, предоставляющего муниципальную услугу, его должностного лица, муниципального служащего. Заявителем могут быть представлены документы (при наличии), подтверждающие доводы заявителя, либо их копии.

5.2.3. В случае если жалоба подается через представителя заявителя, также представляется документ, подтверждающий полномочия на осуществление действий от имени заявителя.

5.3. Орган, предоставляющий муниципальную услугу, и уполномоченные на рассмотрение жалобы должностные лица, которым может быть направлена жалоба

5.3.1. Жалоба на решение и действие (бездействие) органа, предоставляющего муниципальную услугу, должностного лица, муниципального служащего, органа, предоставляющего муниципальную услугу, подается в письменной форме, в том числе при личном приеме заявителя, или в электронной форме в орган, предоставляющий муниципальную услугу,

5.3.2. Жалоба на решение, принятое должностным лицом органа, предоставляющего муниципальную услугу, подается начальнику управления имуществом.

5.4. Порядок подачи и рассмотрения жалобы

5.4.1. Жалоба подается в письменной форме на бумажном носителе:

5.4.1.1. непосредственно в канцелярию органа, уполномоченного на рассмотрение жалоб;

5.4.1.2. почтовым отправлением по адресу (месту нахождения) органа, уполномоченного на рассмотрение жалоб;

5.4.1.3. в ходе личного приема руководителя органа, уполномоченного на рассмотрение жалоб.

5.4.2. Время приема жалоб органа, уполномоченного на рассмотрение жалоб, совпадает со временем предоставления муниципальной услуги.

5.4.3. Жалоба может быть подана заявителем в электронной форме посредством:

5.4.3.1. официального сайта;

5.4.3.2. Единого портала;

5.4.4. При подаче жалобы в электронном виде документы, указанные в пункте 5.2.3. настоящего административного регламента, могут быть представлены в форме электронных документов, подписанных электронной подписью, вид которой предусмотрен законодательством Российской Федерации, при этом представление документа, удостоверяющего личность заявителя, не требуется.

5.4.5. Жалоба может быть подана заявителем через МФЦ. При поступлении жалобы МФЦ обеспечивает ее передачу в орган, предоставляющий муниципальную услугу, в порядке и сроки, которые установлены соглашением о взаимодействии, но не позднее следующего рабочего дня со дня поступления жалобы.

5.4.6. В органе, предоставляющем муниципальную услугу, определяются уполномоченные на рассмотрение жалоб должностные лица, которые обеспечивают:

5.4.6.1. прием и рассмотрение жалоб в соответствии с требованиями статьи 11.2. Федерального закона от 27 июля 2010 г. № 210-ФЗ «Об организации предоставления государственных и муниципальных услуг»;

5.4.6.2. направление жалоб в уполномоченный на рассмотрение жалобы орган.

5.5. Сроки рассмотрения жалобы

5.5.1. Жалоба, поступившая в орган, предоставляющий муниципальную услугу, подлежит регистрации не позднее следующего рабочего дня со дня ее поступления.

5.5.2. В случае если жалоба подается через МФЦ, срок рассмотрения жалобы исчисляется со дня регистрации жалобы в органе, предоставляющем муниципальную услугу.

5.5.3. Жалоба, поступившая в орган, предоставляющий муниципальную услугу, подлежит рассмотрению должностным лицом, муниципальным служащим наделенным полномочиями по рассмотрению жалоб, в течение 15 рабочих дней со дня ее регистрации.

5.5.4. В случае обжалования отказа органа, предоставляющего муниципальную услугу, либо должностных лиц, муниципальных служащих в приеме документов у заявителя либо в исправлении допущенных опечаток и ошибок или в случае обжалования заявителем нарушения установленного срока таких исправлений, жалоба рассматривается в течение 5 рабочих дней со дня ее регистрации.

5.6. Результат рассмотрения жалобы

5.6.1. По результатам рассмотрения жалобы орган, предоставляющий муниципальную услугу, принимает решение об удовлетворении жалобы либо об отказе в ее удовлетворении в форме акта органа, предоставляющего муниципальную услугу.

5.6.2. При удовлетворении жалобы орган, предоставляющий муниципальную услугу, принимает исчерпывающие меры по устранению выявленных нарушений, в том числе по выдаче заявителю результата муниципальной услуги, не позднее 5 рабочих дней со дня принятия решения, если иное не установлено законодательством Российской Федерации, Пермского края.

5.6.3. В случае установления в ходе или по результатам рассмотрения жалобы признаков состава административного правонарушения или признаков состава преступления должностное лицо, уполномоченное на рассмотрение жалоб, незамедлительно направляет соответствующие материалы в органы прокуратуры.

5.6.4. Орган, предоставляющий муниципальную услугу, отказывает в удовлетворении жалобы в следующих случаях:

5.6.4.1. наличие вступившего в законную силу решения суда, арбитражного суда по жалобе о том же предмете и по тем же основаниям;

5.6.4.2. подача жалобы лицом, полномочия которого не подтверждены в порядке, установленном законодательством Российской Федерации;

5.6.4.3. наличие решения по жалобе, принятого ранее в соответствии с требованиями настоящего Положения в отношении того же заявителя и по тому же предмету жалобы.

5.6.5. Орган, предоставляющий муниципальную услугу, оставляет жалобу без ответа в случае наличия в жалобе нецензурных либо оскорбительных выражений, угроз жизни, здоровью и имуществу должностного лица, а также членов его семьи.

5.6.6. В случае отсутствия возможности прочитать какую-либо часть текста жалобы, фамилию, имя, отчество (при наличии) и (или) почтовый адрес заявителя, указанные в жалобе, ответ на жалобу не дается и она не подлежит направлению на рассмотрение в государственный орган, орган местного самоуправления или должностному лицу в соответствии с их компетенцией, о чем в течение семи дней со дня регистрации жалобы сообщается заявителю, если его фамилия и почтовый адрес поддаются прочтению.

5.7. Порядок информирования заявителя о результатах рассмотрения жалобы

5.7.1. Ответ по результатам рассмотрения жалобы подписывается уполномоченным должностным лицом органа, предоставляющего муниципальную услугу, и направляется заявителю не позднее дня, следующего за днем принятия решения, в письменной форме.

5.7.2. По желанию заявителя ответ по результатам рассмотрения жалобы представляется не позднее дня, следующего за днем принятия решения, в форме электронного документа, подписанного электронной подписью уполномоченного на рассмотрение жалобы должностного лица и (или) уполномоченного на рассмотрение жалобы органа, вид которой установлен законодательством Российской Федерации.

5.7.3. В ответе по результатам рассмотрения жалобы указываются:

5.7.3.1. наименование органа, рассмотревшего жалобу, должность, фамилия, имя, отчество (при наличии) его должностного лица, принявшего решение по жалобе;

5.7.3.2. номер, дата, место принятия решения, включая сведения о должностном лице, решение или действие (бездействие) которого обжалуется;

5.7.3.3. фамилия, имя, отчество (при наличии) или наименование заявителя;

5.7.3.4. основания для принятия решения по жалобе;

5.7.3.5. принятое по жалобе решение;

5.7.3.6. в случае если жалоба признана обоснованной - сроки устранения выявленных нарушений, в том числе срок предоставления результата муниципальной услуги;

5.7.3.7. сведения о порядке обжалования принятого по жалобе решения.

5.8. Порядок обжалования решения по жалобе

5.8.1. Заявитель вправе обжаловать решения и (или) действия (бездействие) органа, предоставляющего муниципальную услугу, должностных лиц, муниципальных служащих в судебном порядке в соответствии с административно-процессуальным законодательством Российской Федерации.

5.9. Право заявителя на получение информации и документов, необходимых для обоснования и рассмотрения жалобы

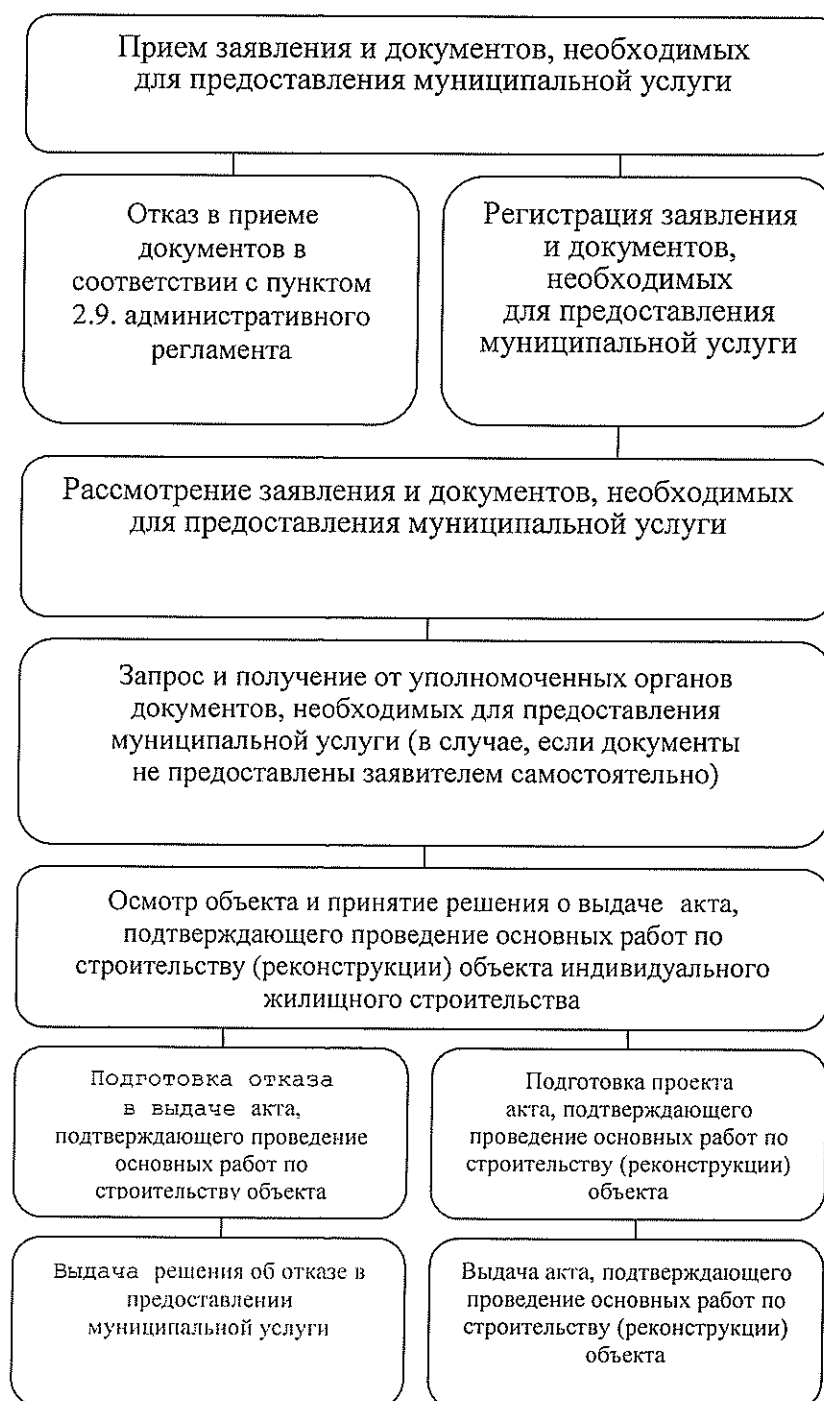
5.9.1. В случае если для написания заявления (жалобы) заявителю необходимы информация и (или) документы, имеющие отношение к предоставлению муниципальной услуги и находящиеся в органе, предоставляющем муниципальную услугу, соответствующие информация и документы представляются ему для ознакомления органом, предоставляющим муниципальную услугу, если это не затрагивает права, свободы и законные интересы других лиц, а также в указанных информации и документах не содержатся сведения, составляющие государственную или иную охраняемую федеральным законом тайну.

5.10. Способы информирования заявителей о порядке подачи и рассмотрения жалобы

5.10.1. Орган, предоставляющий муниципальную услугу, обеспечивает информирование заявителей о порядке обжалования решений и действий (бездействия) органа, предоставляющего муниципальную услугу, должностных лиц, муниципальных служащих посредством размещения информации на стендах в местах предоставления муниципальных услуг, на официальном сайте, на Едином портале.

Приложение 1
к Административному регламенту
по предоставлению муниципальной
услуги
«Выдача акта, подтверждающего проведение
основных работ по строительству
(реконструкции) объекта индивидуального
жилищного строительства, осуществляемому с
привлечением средств материнского (семейного)
капитала»

Блок-схема
предоставления муниципальной услуги



Приложение 2
к Административному регламенту
по предоставлению муниципальной
услуги «Выдача акта, подтверждающего
проведение основных работ по строительству
(реконструкции) объекта индивидуального
жилищного строительства, осуществляемому с
привлечением средств материнского (семейного)
капитала»

ФОРМА ЗАЯВЛЕНИЯ

_____ (орган, предоставляющий муниципальную услугу)

от _____

(фамилия, имя, отчество)

зарегистрированной (ого) по адресу:

_____ (наименование субъекта РФ, муниципального образования,
почтовый адрес)

паспорт серия _____, номер _____,

выдан _____

_____ (фамилия, инициалы, реквизиты доверенности
заполняется при наличии представителя по доверенности)

ЗАЯВЛЕНИЕ.

Прошу выдать акт освидетельствования по

_____ (строительству, реконструкции - нужное указать)
индивидуального жилого дома на земельном участке, расположенном по адресу:

_____ (наименование субъекта Российской Федерации, муниципального образования, почтовый или
строительный адрес земельного участка).

Проведенные работы по строительству, реконструкции (нужное указать): монтаж
фундамента (материал, тип конструкций) возведение стен (материал, тип конструкций)
возведение кровли (материал, тип конструкций).

Общая площадь жилых помещений до реконструкции _____ кв.м.

Общая площадь жилых помещений после реконструкции _____ кв.м.

(Заявитель) _____
(подпись)

_____ (расшифровка подписи)

« _____ » _____ 20__ г.