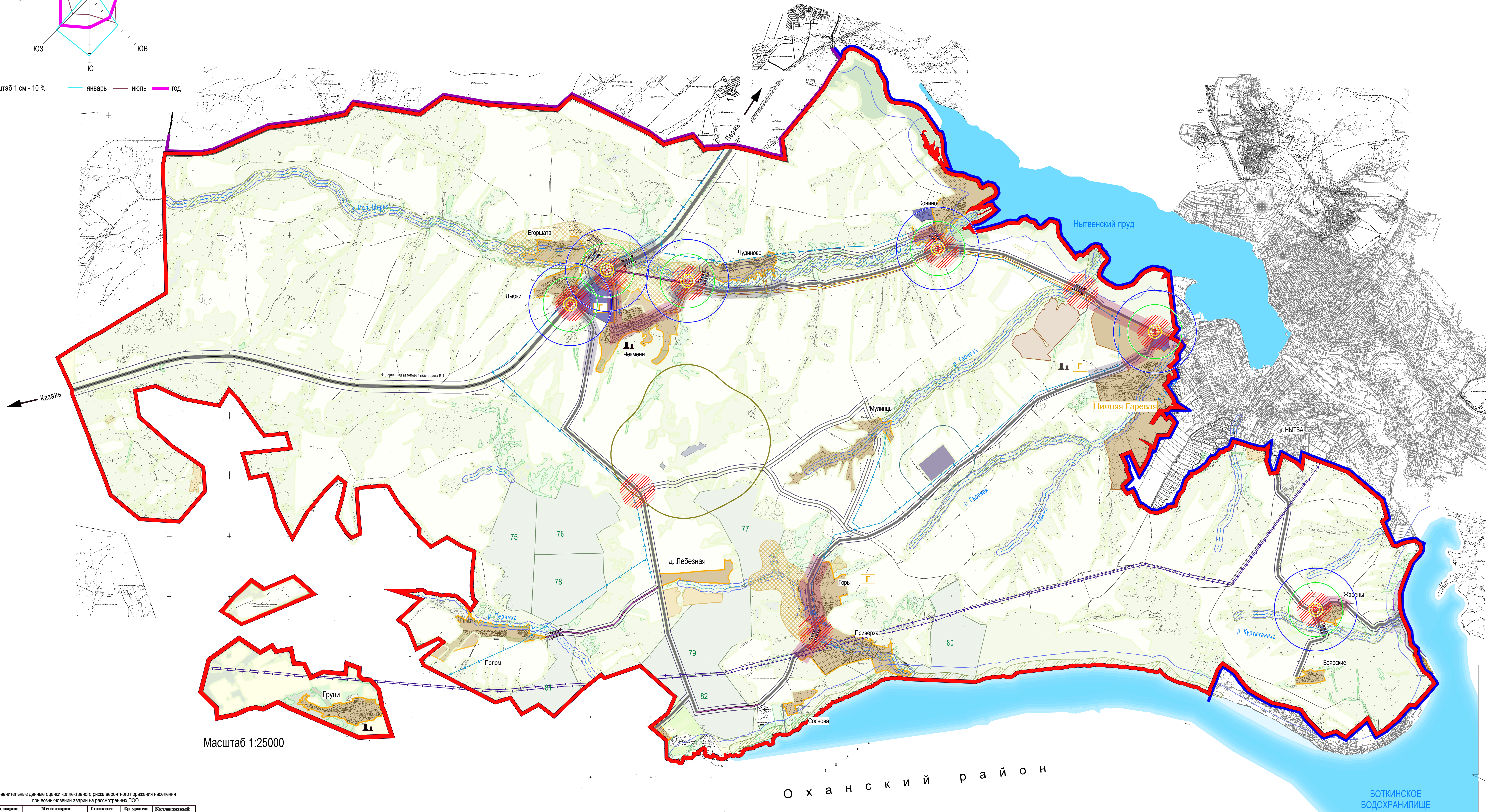


Масштаб 1 см - 10 %

# Пермский край, Нытвенский район, Чекменевское сельское поселение ГЕНЕРАЛЬНЫЙ ПЛАН

Схема границ территорий, подверженных риску возникновения чрезвычайных ситуаций природного и техногенного характера.



Масштаб 1:25000

### Условные обозначения

- Границы территорий**
  - Граница Чекменевского сельского поселения
  - Граница Нытвенского городского поселения
  - Граница Шеринского сельского поселения
  - Территории населенных пунктов
  - Кладбища
  - Свалки
  - Нижняя Гаревая (Административный центр поселения)
  - 16 (Номер лесного квартала)
- Пром. территории**
  - Пром. территории
- Линейные объекты**
  - Федеральная автомобильная дорога Пермь-Казань
  - Муниципальные автомобильные дороги
  - Проектируемые автомобильные дороги
  - Автомобильные дороги между населенными пунктами
  - Линии электропередач 110 и 35 кВ
  - Линии электропередач 10 кВ
  - Газопровод Нытва-Н. Гаревая
  - Проектируемый газопровод
- Инженерная инфраструктура**
  - Существующие котельные
  - Газоснабжение
- Зоны ограничений**
  - Придорожные полосы
  - СЗЗ Кладбищ
  - Водозащитная зона рек и водоемов
  - Санитарный разрыв газопроводов
  - СЗЗ Свалки
- Границы территорий подверженных риску возникновения ЧС природного характера**
  - Зоны подтопления
  - Заболоченные территории
  - Территории подверженные эрозийным процессам
- Зонирование территорий по степени опасности ЧС**
  - Зона неприемлемого риска
  - Зона жесткого контроля
- Границы территорий подверженных риску возникновения ЧС техногенного характера**
  - Границы территорий подверженных риску возникновения чрезвычайных ситуаций техногенного характера (вазодорож, котельные)
- Граница зон разрушения жилых зданий при возможной аварии на транспорте, при перевозке бензина**
  - Полные
  - Сильные
  - Средние
  - Слабые
  - Расстеленные

Сравнительные данные оценки коллективного риска вероятного поражения населения при возникновении аварий на рассмотренных ПОО

№ п/п	Вид аварии	Место аварии	Степень тяжести аварии (в баллах)	Ср. время с момента возникновения аварии (сек)	Кол-во потенциально пострадавших в радиусе (чел.)
1	Авария при разрыве с/у	Перекресток автодороги Казань-Пермь на 422 км с/д Чекменев. Егоршата	310 <sup>4</sup>	10,2	3,0·10 <sup>4</sup>
-	Зона риска ТЭС	Автодорога «Нытва - Чекменев, развязка в д. Н. Гаревая	310 <sup>4</sup>	5,8	1,7·10 <sup>4</sup>
		Автодорога «Нытва - Чекменев, развязка в д. Чудино	310 <sup>4</sup>	8,0	2,4·10 <sup>4</sup>
		Автодорога «Нытва - Чекменев, развязка в д. Н. Гаревая	310 <sup>4</sup>	0,2	6,0·10 <sup>3</sup>
-	Опасный шаг	Перекресток автодороги Казань-Пермь на 422 км с/д Чекменев. Егоршата	310 <sup>4</sup>	0,4	1,2·10 <sup>4</sup>
		Автодорога «Нытва - Чекменев, развязка в д. Чудино	310 <sup>4</sup>	5,3	1,65·10 <sup>4</sup>
		Автодорога «Нытва - Чекменев, развязка в д. Н. Гаревая	310 <sup>4</sup>	11,2	3,4·10 <sup>4</sup>
-	Зона риска ТЭС	Автодорога «Нытва - Чекменев, развязка в д. Чудино	310 <sup>4</sup>	6,3	1,9·10 <sup>4</sup>
		Автодорога «Нытва - Чекменев, развязка в д. Чудино	310 <sup>4</sup>	86,9	2,6·10 <sup>4</sup>
		Автодорога «Нытва - Чекменев, развязка в д. Н. Гаревая	310 <sup>4</sup>	0,7	2,1·10 <sup>4</sup>
-	Опасный шаг	Перекресток автодороги Казань-Пермь на 422 км с/д Чекменев. Егоршата	310 <sup>4</sup>	0,23	7,5·10 <sup>3</sup>
		Автодорога «Нытва - Чекменев, развязка в д. Чудино	310 <sup>4</sup>	3,45	1,0·10 <sup>4</sup>
		Автодорога «Нытва - Чекменев, развязка в д. Н. Гаревая	310 <sup>4</sup>		

Результаты расчета зон действия поражающих факторов возможных аварий на транспорте, при перевозке бензина:

Параметры	Значения
Автомобиль с бензином, грузоподъемность кг	6400
Масса вещества, участвующего в образовании облака ТЭС, кг	0,8
Коэффициент участка по взрыву	0,8
<b>Радиусы зон опасной и сокружающей на расстоянии от эпицентра взрыва, м</b>	
• опасная (100-40 мПа)	<65,4
• сильная (100-40 мПа)	65,4-110,0
• средняя (40-20 мПа)	110,0-430,0
• слабая (20-10 мПа)	430,0-687,7
• безопасная (5 мПа)	687,7
<b>Степень поражения людей на расстоянии от эпицентра взрыва, м</b>	
• летальна (>100 мПа)	<65,4
• тяжелая (100-40 мПа)	65,4-88,5
• средняя (40-20 мПа)	88,5-110,0
• легкая (10-10 мПа)	110,0-430,0
<b>Пожар взрыва</b>	
Масса вещества в аварийном процессе, кг	6400
Коэффициент участка по взрыву	0,8
Минимальная площадь пожара (свободное развитие), м <sup>2</sup>	175,4
Эффективный диаметр пламени, м	15
Высота пламени, м	4,8
<b>Степень поражения людей на расстоянии от фронта пламени, м</b>	
• около III степени (300 кДж/м <sup>2</sup> )	22,5
• около II степени (220 кДж/м <sup>2</sup> )	37,6
• около I степени (120 кДж/м <sup>2</sup> )	57,6
• болевой порог (20-60 кДж/м <sup>2</sup> )	92,2

Результаты расчета зон действия поражающих факторов возможных аварий на транспорте, при перевозке бензина:

Параметры	Значения
Автомобиль с дизелем, грузоподъемность кг	8000
Масса вещества, участвующего в образовании облака ТЭС, кг	1,0
Коэффициент участка по взрыву	0,8
<b>Радиусы зон опасной и сокружающей на расстоянии от эпицентра взрыва, м</b>	
• опасная (100-40 мПа)	<85,6
• сильная (100-40 мПа)	85,6-210,5
• средняя (40-20 мПа)	210,5-432,7
• слабая (20-10 мПа)	432,7-813,4
• безопасная (5 мПа)	813,4
<b>Степень поражения людей на расстоянии от эпицентра взрыва, м</b>	
• летальна (>100 мПа)	<85,6
• тяжелая (100-40 мПа)	85,6-165,4
• средняя (40-20 мПа)	165,4-210,5
• легкая (10-10 мПа)	210,5-432,7
<b>Опасный шаг</b>	
Масса вещества, участвующего в образовании облака ТЭС, кг	4,800
Коэффициент участка по взрыву	0,6
Диаметр опасного шага, м	85,2
Время существования опасного шага, с	12,0
<b>Степень поражения людей на расстоянии от центра опасного шага, м</b>	
• около III степени (320 кДж/м <sup>2</sup> )	20,0
• около II степени (220 кДж/м <sup>2</sup> )	47,4
• около I степени (120 кДж/м <sup>2</sup> )	64,2
• болевой порог (20-60 кДж/м <sup>2</sup> )	105,4

Перенос населенных пунктов поселения, не входящих в нормативное время прибытия пожарных частей и планируемое размещение ПЧ для обеспечения времени прибытия

№ п/п	Название населенного пункта	Ближайший ПЧ существующий (км)	Ближайший ПЧ, планируемый (км)	Расстояние до ПЧ (км)	Расчетное время прибытия (мин)	сущ.	пл.	сущ.	пл.
1	д. Груши	с. Шумиха	д. Груши	18,0	0	28	0		
2	д. Поном	с. Шумиха	д. Груши	16,5	2,5	25	4		
3	д. Перемы	г. Нытва	д. Груши	15,5	3,5	23	5		
4	д. Привокзал	г. Нытва	д. Груши	16,5	11,0	25	17		
5	д. Сосновка	г. Нытва	д. Груши	17,5	9,5	27	15		

Сеть и средства района по ликвидации пожаров

№ по плану	Наименование пожарной части (в управлении)	Место дислокации	Состав и оснащение
1	34-ПЧ ПУ 21-СФБТС	г. Нытва	59 чел., 5 пожары: АЦ
2	Подразделение МЧС	с. Шумиха	4 чел., 1 пожары: АЦ

Сведения о котельных сельского поселения

№ п/п	Наименование котельной	Собственников (в управлении)	Кол-во (шт.)	Вид топлива	Место расположения
1	Котельная МУП ЖКХ «Чекменевское»	МУП ЖКХ	1	уголь	д. Н. Гаревая
2	Котельная Чекменевской СОШ	МОУ СОШ	1	уголь	с. Чекменев
3	Котельная МДОУ детский сад	МДОУ (Д.Сем)	1	электрик	д. Груши
4	Котельная Нытвенского лесхоза	ПКСО Нытвенский ПНИ	1	уголь	д. Груши

Участки автодорог, где наиболее вероятно возникновение ДТП

Наименование участка автодороги	Идентификационный номер участка	Тип покрытия	Вид аварии
Автодорога М-7 «Восток - Запад»	422 км	перекресток с дорогой Чекменев - Егоршата	нарушение правил дорожного движения и скорости движения автомобиля
Автодорога «Нытва - Чекменев»	развязка на п. Чудино	асфальтобетон	нарушение правил дорожного движения и скорости движения автомобиля
Автодорога «Нытва - Чекменев»	развязка на с. Горки в д. Н. Гаревая	грунтовая	нарушение правил дорожного движения и скорости движения автомобиля